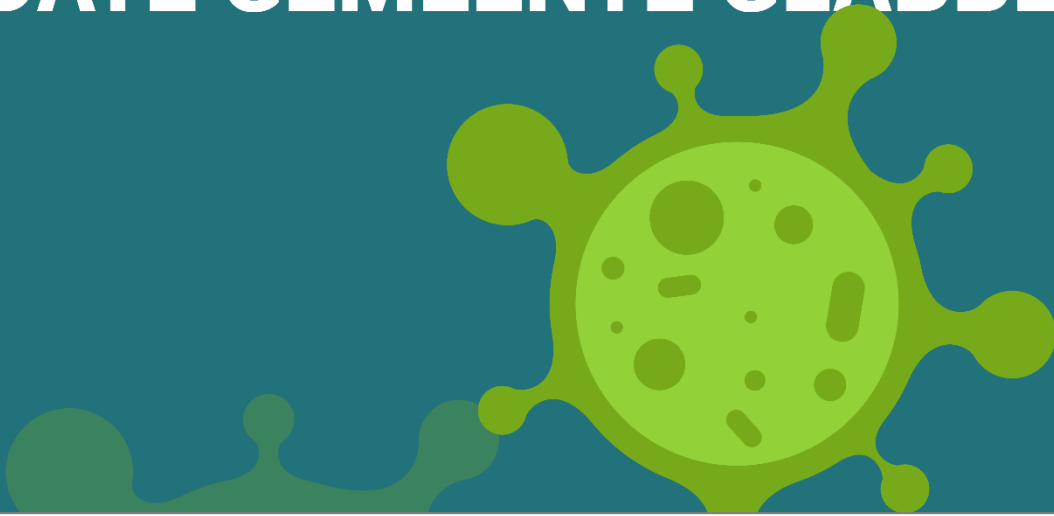


CORONAMAATREGELLEN

UPDATE GEMEENTE GLABBEEK



Extra nieuwsbrief van de gemeente Glabbeek - 24 april 2020



**Gemeente
Glabbeek**

Beste inwoners

Alle coronamaatregelen van het nationaal crisiscentrum blijven van kracht t.e.m. 3 mei 2020.

We hebben als gemeente de voorbije weken zelf een strategische stock aangelegd om alle lokale zorgverstrekkers te voorzien van voldoende medisch beschermingsmateriaal.

Samen met deze nieuwsbrief bezorgen we nu ook jullie als inwoners allemaal een herbruikbaar stoffen mondmasker. Het aantal voor elk gezin is gebaseerd op ons bevolkingsregister. Voor co-ouderschap hebben we een aparte procedure (zie pagina 3).

De mondmaskers die de gemeente nu aanlevert, zijn vervaardigd uit 2 lagen polyesterstof en moeten gewassen worden voor hergebruik. Deze stoffen mondmaskers zorgen ervoor dat de lucht die wordt in- en uitgeademd gefilterd wordt, maar ook dat spatten van lichaamsvloeistoffen zoals slijmdeeltjes die via niezen of hoesten worden verspreid, tegengehouden worden. Op pagina 2 kan je de handleiding voor deze mondmaskers vinden, lees deze aandachtig, want het is absoluut noodzakelijk dat iedereen deze maskers op een correcte wijze gebruikt. Deze mondmaskers zullen volgens wetenschappers een belangrijke rol gaan spelen in de versoepelingsstrategie die na 3 mei verwacht wordt. Ik wil wel benadrukken dat deze maskers geen absoluut beschermingsmiddel zijn en dat iedereen de afstandsregels en hygiënemaatregelen moet blijven toepassen.

We hebben als schepencollege niet getwijfeld om tijdig fors te investeren in medisch beschermingsmateriaal en mondmaskers voor alle inwoners en zijn hiermee voortrekkers in de regio. Doordat heel wat gemeentelijke activiteiten niet doorgaan hebben we het vrijgekomen budget van ruim 25.000 euro integraal geïnvesteerd in een nieuw initiatief: Glabbeek Gezond! Wij betalen met ons allen gemeentebelastingen, dan is het maar meer dan normaal dat elke inwoner in een ongeziene gezondheids crisis als deze maximaal ondersteund wordt vanuit de gemeente zodat iedereen in Glabbeek maximaal gezond kan blijven.

Jullie burgemeester,

Peter Reekmans

HOE GEBRUIK IK HET MONDMASKER VAN DE GEMEENTE OP EEN CORRECTE MANIER?



Gemeente
Glabbeek

1



Het mondmasker heeft een kort en een lang elastiekje

2



Je neemt eerst het kort elastiekje met beide handen.

3



Je trekt de korte elastiek over je hoofd.

4



Je laat de korte elastiek zakken tot in de hals.

5



Je neemt de lange elastiek met beide handen.

6



Je trekt de lange elastiek over je hoofd.

7



Je laat de lange elastiek zakken tot boven de oren.

8



Trek aan het mondmasker tot het volledig aansluit op het gezicht. Indien de elastiekjes te los zitten, dan leg je er een knoop in.

9



Het mondmasker moet je **kin, mond en neus volledig bedekken.**

GEBRUIKSAANWIJZING HERBRUIKBAAR MONDNEUSMASKER

Draag je masker zelf! Gebruik dit mondmasker **niet** om in de buurt van een besmette persoon te komen of om deze te verzorgen. Probeer te voorkomen dat je anderen besmet! Draag het masker als je ziek bent, er anderen in dezelfde ruimte aanwezig zijn, om te gaan werken, bij noodzakelijke afspraken of het boodschappen doen. Hou je ook met een masker aan de basisregels: handen wassen, voldoende afstand houden en mensen vermijden als je je ziek voelt. Als je het mondmasker even niet gebruikt leg het dan weg op een propere plaats, steek het zeker niet in je broek- of jaszak.

EERSTE GEBRUIK

Wassen op minimum 90° voor eerste gebruik!



DAGELIJKS GEBRUIK

Steriliseer elk mondmasker sowieso minstens éénmaal per dag door het te wassen op 90°C of 5 minuten koken in een kookpot kan ook!

- Illustration showing three steps: 1. Washing hands with soap and water. 2. Holding the mask by the top edge. 3. Placing the mask over the mouth and nose.

1. Was eerst je handen grondig en raak de binnenkant van het masker niet aan met je vingers.
- Illustration showing a person wearing a mask, adjusting it to fit snugly over the nose and mouth.

2. Zorg dat het masker zo goed mogelijk aansluit op je gezicht. Je moet met mond én neus door het masker ademen.
- Illustration showing a person removing the mask by the top edge, avoiding contact with the front.

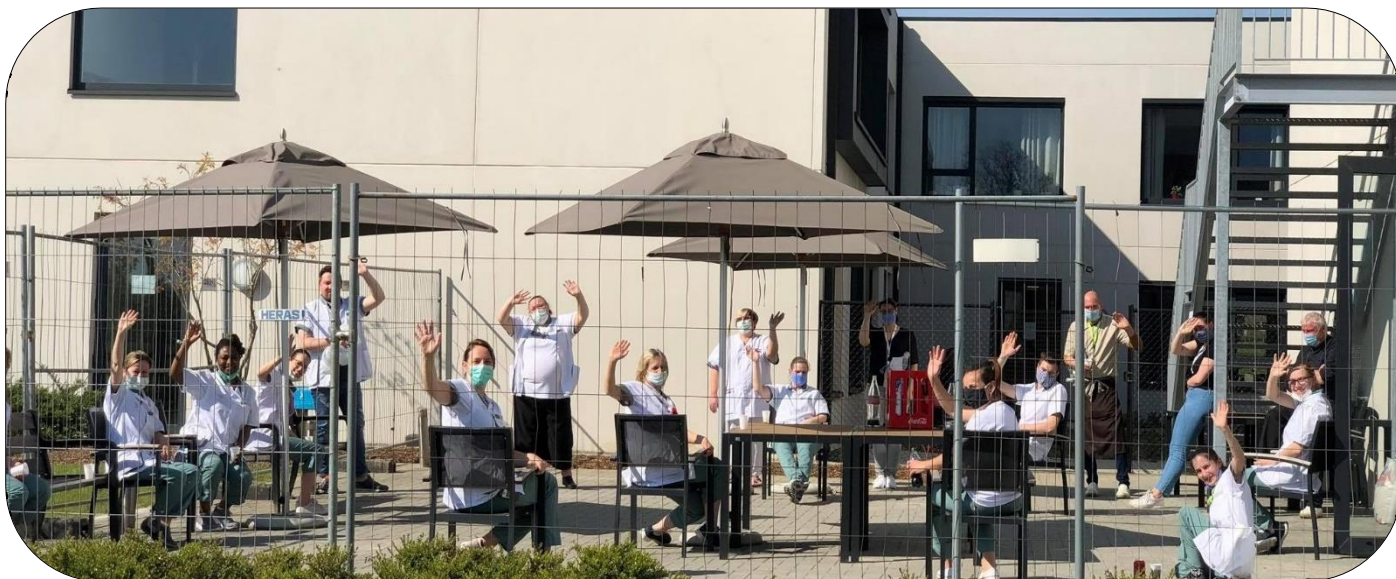
3. Raak het masker nooit aan de voorzijde aan en raak ook je gezicht niet aan. Schuif het niet onder je neus!

Mondmaskers voor gezinnen met co-ouderschap waarvan de kinderen niet gedomicilieerd zijn in Glabbeek

De mondmaskers werden verdeeld op basis van het bevolkingsregister van de gemeente. Wie dus geen domicilie heeft in Glabbeek, heeft er dus ook geen ontvangen. Voor gezinnen met co-ouderschap maken we hierop een uitzondering. Deze gezinnen kunnen extra mondmaskers aanvragen bij de gemeente, mits voorlegging van bewijsstukken die het co-ouderschap aantonen. Deze aanvragen dienen te gebeuren via bevolking@glabbeek.be of via 016/77.29.29 (ma.-vr. 9-12 uur).

Na ontvangst van de aanvraag en bewijsstukken worden de mondmaskers bezorgd.

In de kijker!



Het straffe team van WZC Den Boomgaard dat zich elke dag inzet voor onze kwetsbaarste inwoners.

Oproep voor vrijwilligers gemeentelijke boodschappendienst!

Wij stellen een aantal gemeentelijke personeelsleden vrij voor onze extra dienstverlening voor kwetsbare inwoners en doen eveneens een oproep naar vrijwilligers die zich dienen te registreren via het OCMW, zodat elke vrijwilliger de nodige richtlijnen kan krijgen. Binnen het OCMW registreren wij het aanbod van de vrijwilligers. Je kan jezelf melden van maandag tot vrijdag op 016/77.28.70 tussen 9 en 12 uur of per e-mail via info@ocmw.glabbeek.be

Advertentie van de Pastorale Zone Glabbeek

LAAT EEN KAARSJE BRANDEN IN DE KERK VAN ZUURBEMDE *Met elkaar verbonden...*



Een kaars is een veelzeggend symbool. Veel mensen branden kaarsen: als een bemoediging, als een gebed, als een moment van meditatie, uit solidariteit of als een je-verbonden-voelen-met-God.

In deze coronadagen, waar heel wat mensen onzeker, bezorgd of zelfs angstig zijn voor geliefden, familie, vrienden, zichzelf, ... starten we een initiatief in de Sint-Catharina-kerk van Zuurbemde.

Wil jij een (gratis) kaarsje laten branden in de eeuwenoude kerk van Zuurbemde, geef dan een seintje via samensterk@kerkglabbeek.be of via 0474/72.14.82 (sms of whatsapp). Stuur eventueel ook de reden (oftewel "intentie") mee voor wie of voor wat je dit doet mee, zodat we deze (anoniem!) onder het kaarsje kunnen leggen. Er zal door verschillende mensen uit onze zes parochies hier ook voor gebeden worden.

www.kerkglabbeek.be